



Els Nabís: de Bonnard a Vuillard

Fundació
Catalunya
La Pedrera

Amb el suport excepcional
del Musée d'Orsay

M
O Musée d'Orsay

EXPOSICIÓ A
LA PEDRERA
06.03 - 28.06

Édouard Vuillard. *Deux femmes sous la lampe*, 1892. L'Annonciade, Musée de Saint-Tropez

Dossier de premsa

fclp.com

Fundació
Catalunya
La Pedrera



Els Nabís: de Bonnard a Vuillard

Fundació
Catalunya
La Pedrera

Amb el suport excepcional
del Musée d'Orsay

M
O Musée d'Orsay

EXPOSICIÓ A
LA PEDRERA
06.03 - 28.06

Pierre Bonnard. *Danseuses*, cap a 1896. Musée d'Orsay, París © Pierre Bonnard, VEGAP, Barcelona, 2026

Fundació
Catalunya
La Pedrera

La Fundació Catalunya La Pedrera presenta «Els Nabís: de Bonnard a Vuillard», una exposició sobre la revolució íntima de l'art modern

Es la primera exposició a Barcelona dedicada de manera exclusiva a aquest moviment

«Els Nabís: de Bonnard a Vuillard» explora com un grup d'artistes va transformar la pintura a finals del segle XIX, situant l'emoció, la subjectivitat i la vida quotidiana al centre de la seva producció artística.

Organitzada amb el suport excepcional del Musée d'Orsay, la mostra presenta els principis estètics, les influències i els conceptes que caracteritzen l'art dels nabís, i, a través d'una àmplia selecció d'obres, mostra la bellesa, la diversitat i la creativitat d'aquest moviment, que va tenir un paper clau en la transició entre l'impressionisme i les primeres avantguardes del segle XX.

L'exposició posa especial èmfasi en dues figures destacades: Pierre Bonnard, amb la seva exploració de la llum i el color, i Edouard Vuillard, amb una obra marcada per la introspecció i la dimensió psicològica de l'espai domèstic.

Una exposició sobre els nabís no pot trobar millor escenari que la Casa Milà. Un dels eixos centrals de la mostra és la voluntat dels nabís de trencar les fronteres entre art i vida.

Per als membres d'aquest grup, no hi havia jerarquia entre pintura i arts decoratives: l'art havia d'integrar-se en l'experiència quotidiana. Aquest plantejament dialoga de manera natural amb La Pedrera, concebuda per Antoni Gaudí com una obra d'art total, on arquitectura, forma i vida quotidiana es fonen.

El recorregut expositiu, amb prop de dos centenars d'obres, es divideix en diversos àmbits temàtics per presentar les principals característiques i temàtiques del grup.

La mostra ofereix l'oportunitat de veure juntes, en un mateix espai, un conjunt significatiu d'obres que provenen de col·leccions particulars, i de museus i institucions com el Musée d'Orsay; el Centre Pompidou; el Petit Palais; la Fondation Dina Vierny - Musée Maillol, de París; el Musée Bonnard, de Le Cannet; el Musée Départemental Maurice Denis, de Saint-Germain-en-Layeel; el Museo Nacional Thyssen-Bornemisza, de Madrid; la Fondation de l'Hermitage, de Lausana; o el MAH - Musée d'Art et d'Histoire, de Ginebra, entre d'altres.

Els Nabís



Paul Sérusier
Portrait de Paul Ranson en tenue nabique, 1890

El grup dels nabís —paraula derivada de l'hebreu *neviim*, 'profetes'— volia aportar una visió creativa nova i generar un art total concebut en perfecta ressonància amb la vida moderna.

Actiu entre 1888 i 1900, el grup es va formar al voltant de Paul Sérusier (1864-1927) originalment, amb alumnes de l'Académie Julian de París: Paul-Elie Ranson (1861-1909), Pierre Bonnard (1867-1947), Edouard Vuillard (1868-1940), Maurice Denis (1870-1943). I aviat s'hi van afegir Henri-Gabriel Ibels (1867-1936), Georges Lacombe (1868-1916), Aristide Maillol (1861-1944), Jozsef Rippl-Ronai (1861-1927), Ker-Xavier Roussel (1867-1944), Félix Vallotton (1865-1925), i Jan Verkade (1868-1946).

Dos corrents principals conviuen dins de la petita comunitat. Els primers, al voltant de Paul Sérusier, estan més preocupats per teories i principis estètics, com Maurice Denis, Paul Ranson, Ker-Xavier Roussel, Jan Verkade i Charles Filiger. Aquests artistes se senten atrets per temes intel·lectuals relacionats amb l'espiritualitat, la poesia i l'esoterisme. En això, s'uneixen a un corrent emergent d'escepticisme cap a la ciència. Sérusier i Ranson van ser seduïts per l'esoterisme i la teosofia. Maurice Denis i Jan Verkade estan arrelats en una espiritualitat catòlica. Tots ells se senten atrets pel simbolisme.

L'altre corrent dels nabís inclou Pierre Bonnard, Edouard Vuillard, Félix Vallotton i József Rippl-Ronai, que s'interessen en temes extrets de la vida contemporània. Sense il·lustrar literalment el frenesí de la societat moderna, el seu art pretén extreure valors més profunds.

Malgrat les diferències entre els membres del grup, els nabís es van mantenir units al voltant de la idea de retornar a la pintura el seu caràcter decoratiu. Desitjosos de restablir la unitat de l'art, els seus representants van practicar totes les tècniques —pintura, dibuix, gravat, escultura—, i molts, a més de pintar, van treballar en camps com ara el disseny de papers pintats, tapisseries, paravents i objectes manufacturats, i la decoració d'interiors, amb la intenció d'embellir la vida quotidiana amb obres que representen la reconciliació entre l'artista i l'artesà.

El moviment es va constituir arran de les recerques estètiques de Paul Gauguin a la darrera de la dècada de 1880, amb posterioritat a l'última exposició impressionista de 1886.

Seduïts pel sintetisme de la pintura i l'anàlisi simbolista de Gauguin, fonamentades més en la suggestió que no pas en la representació fidel de la realitat, els nabís es van apropiat aquests principis. Sota la influència conjunta de l'art japonès, van donar preeminència als colors intensos, les formes depurades i una concepció bidimensional de l'espai.

Tot i explorar temes comuns, com ara la vida quotidiana, la intimitat, les activitats de lleure i l'espiritualitat, els nabís no van desenvolupar un llenguatge estilístic uniforme. El grup es caracteritza per una gran diversitat de personalitats. Eren pintors per sobre de tot, però pretenien abolir la frontera entre les belles arts i les arts aplicades.

Encoratjats pel galerista i editor Ambroise Vollard, van experimentar amb una gran varietat de tècniques, especialment el gravat, amb la intenció de produir peces en sèrie a bon preu.

Convençuts que l'art havia d'embellir el món quotidià i ser a l'abast de tothom, van convertir aquest ideal en el motor del compromís col·lectiu que van adoptar. Inclinant-se per la innovació, van nodrir la missió de ser els profetes d'un art nou.



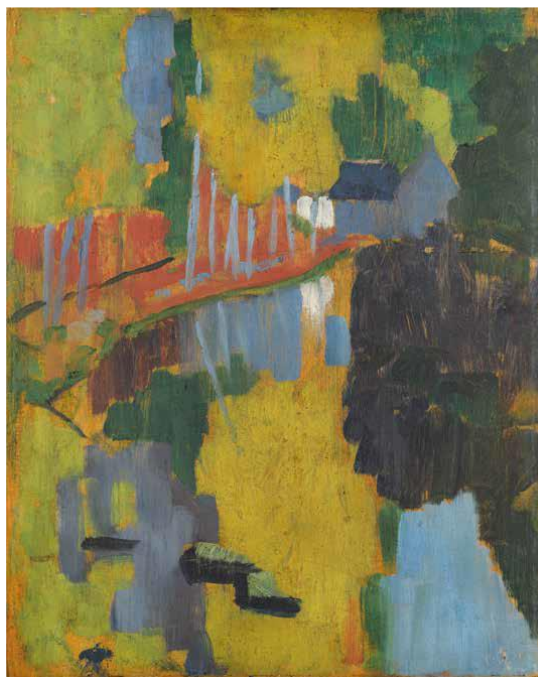
Maurice Denis
Portrait de Madame Ranson au chat, 1892

Els Nabís a La Pedrera

L'exposició que ofereix la Fundació Catalunya La Pedrera a La Pedrera —la primera dedicada exclusivament a aquest moviment que es presenta a Barcelona— mostra una selecció de més de 200 obres realitzades per artistes actius a França entre 1888 i 1900, i està organitzada amb el suport excepcional del Musée d'Orsay.

Una exposició sobre els nabís no pot trobar millor escenari que la Casa Milà, també coneguda com La Pedrera, un edifici emblemàtic del moviment modernista català construït per Antoni Gaudí (1852-1926) a Barcelona entre 1906 i 1912, on l'ornament associat a la funcionalitat s'uneix harmònicament amb l'arquitectura.

La mostra presenta els principis estètics, les influències i els conceptes que caracteritzen l'art dels nabís, i, a través d'una àmplia selecció d'obres, mostra la bellesa, la diversitat i la creativitat d'aquest moviment, que va tenir un paper clau en la transició entre l'impressionisme i les primeres avantguardes del segle XX.



Paul Sérusier
Le talisman. Paysage au bois d'Amour, 1888

«L'exposició inclou pintura, però també dibuix, gravat, o escultura. Els nabís, a més de pintar, van treballar en camps com ara el disseny de papers pintats, tapisseries, paravents i objectes manufacturats, i la decoració d'interiors»

«Convé no oblidar que un quadre, abans de ser un cavall de batalla, una dona despullada o qualsevol altra anècdota, es essencialment una superfície plana recoberta de colors disposats en un ordre determinat»

Maurice DENIS

El recorregut de la mostra, organitzat en nou seccions temàtiques que corresponen als grans eixos de la producció dels nabís, fa patents les afinitats que uneixen els membres del grup i alhora subratlla els elements que els diferencien:

- El cercle dels nabís
- Una revolució estètica
- La vida parisenca
- Teatre, música, espectacles
- Simbolisme. Entre esoterisme, somni i misticisme
- Paisatges i jardins
- La decoració moderna
- Una representació de la vida quotidiana
- Mediterrània



Pierre Bonnard
La place de Clichy, 1898

Un passeig per l'exposició

El cercle dels nabís

Els nabís no eren un grup constituït de manera oficial, sinó un conjunt d'artistes amb una configuració variable. El nucli inicial incloïa Paul Sérusier, Paul-Elie Ranson, Pierre Bonnard, Edouard Vuillard i Maurice Denis, tot ells formats a l'Académie Julian. Més tard, van afegir-s'hi altres artistes: Henri-Gabriel Ibels, Georges Lacombe, Aristides Maillol, József Rippl-Rónai, Ker-Xavier Roussel, Félix Vallotton i Jan Verkade.

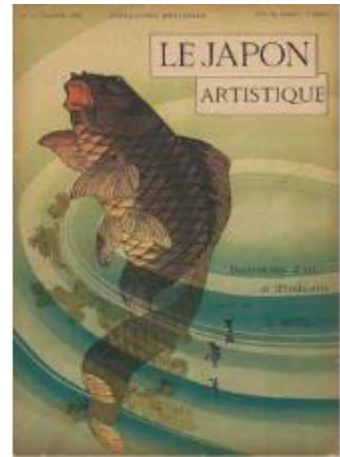
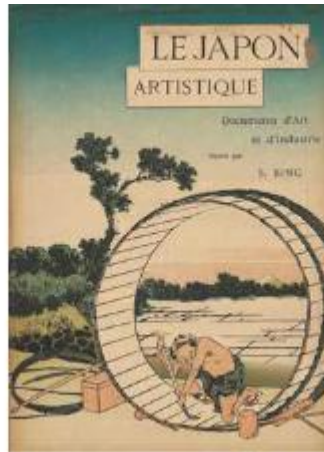
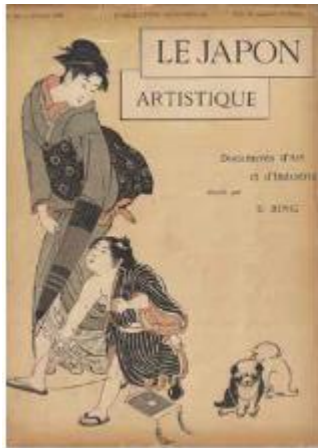
Al principi el grup va funcionar com una societat quasi secreta. A cada un dels membres se li va assignar un sobrenom, i tots es van adherir a un pacte estètic i intel·lectual basat en el gust compartit pel misteri, la teosofia, l'esoterisme i els textos sagrats o profans relacionats amb el simbolisme.

El grup es reunia de manera habitual per a debatre sobre estètica. Després d'haver exposat junts unes quantes vegades, els nabís es van dispersar i, encara que unes quantes amistats van perdurar, van acabar desapareixent pels volts de 1900.

Una revolució estètica

L'octubre de 1888, Sérusier va presentar als alumnes de l'Académie Julian un paisatge pintat a Pont-Aven sota el guiatge de Gauguin. El quadre, compost per una combinació de formes i de colors simplificats, representava un punt de vista subjectiu de la realitat. Aquesta petita pintura, titulada *Le talisman*, va passar a ser una referència estètica per als nabís. Conservada al Musée d'Orsay de París, avui es considera una obra emblemàtica que gairebé mai no es presta.

Dins del grup es van perfilar dues tendències. Mentre que Sérusier, Denis, Ranson i Verkade van optar per fer una anàlisi espiritual de l'art, marcada per l'esoterisme o el catolicisme, Bonnard, Vuillard i Vallotton es van consagrar més aviat a temes de la vida moderna i a l'expressió de la psicologia. Tots, però, rebutgen el naturalisme. L'art que practiquen, afí al simbolisme, s'inspira en el *cloisonnisme* medieval, en les estampes populars i, sobretot, en les estampes japoneses, que van descobrir gràcies en bona part a l'exposició d'estampes japoneses que es va fer a París el 1890 i a la revista *Le Japon Artistique*. *Documents d'Art et d'Industrie* de Siegfried Bing.



Le Japon Artistique. Documents d'Art et d'Industrie
1888-1891

La vida parisenca

Després de les grans obres públiques dutes a terme pel baró Haussmann durant el Segon Imperi, París es va consolidar com una capital decididament moderna. La disposició ordenada dels edificis, les avingudes, els jardins i l'enllumenat nocturn van fer-li guanyar el nom de Ciutat de la Llum. Bonnard es va apassionar ben aviat per aquesta ciutat en moviment constant. Va pintar el trànsit de carruatges, de tramvies i d'òmnibus, la multitud d'on a vegades sobresurten la cara o la silueta d'alguna vianant, els reflexos dels fanals enmig de la nit, l'animació dels cafès. Entre 1895 i 1898 va consagrar a aquests paisatges urbans una carpeta de gravats en color titulada *Quelques aspects de la vie de Paris*.

L'espectacle canviant de la ciutat va afavorir els enquadraments audaçs, la simplificació de les formes, els contrastos cromàtics marcats i un llenguatge al·lusiú i decorativista, característiques totes elles de l'estètica nabí. Altres artistes del grup, com ara Ibels, Vuillard o Vallotton, van esdevenir, també, intèrprets de la vida urbana i van representar amb virtuosisme l'ambient febril que la caracteritza.



Pierre Bonnard
Rue le soir sous la pluie, 1897-1898

Teatre, música i espectacles

Els nabís, amants de l'espectacle en directe, freqüentaven l'òpera, els teatres, els cirks i els cafès concert, on s'interessaven tant per les representacions com per la mirada de l'espectador sobre l'escena.

A partir de la darrereria de la dècada de 1880, els nabís van col·laborar amb el Théâtre d'Art de Paul Fort, que promovia un repertori simbolista i experimental. Van crear-hi decorats suggeridors per als drames de Maurice Maeterlinck i per a recitals de poesia dedicats a Paul Verlaine, Arthur Rimbaud o Stéphane Mallarmé. Cap d'aquestes construccions efímeres no s'ha conservat. A partir de 1893, els nabís es van incorporar al Théâtre de l'Œuvre d'Aurélien Lugné-Poe, per a qui Vuillard, Bonnard, Denis, Roussel, Sérusier i Vallotton van crear decorats, vestuari, programes i cartells destinats al seu repertori simbolista, oníric i espiritual. Després d'*Ubu roi* d'Alfred Jarry, estrenat el 1896, alguns nabís van participar en els espectacles musicals del Théâtre des Pantins, fets amb titelles, mentre que Bonnard va col·laborar amb el seu cunyat, el compositor Claude Terrasse, i va il·lustrar-li les partitures i els llibres amb mètodes de solfeig.

Simbolisme. Entre esoterisme, somni i misticisme

La renovació idealista i el neoespiritualisme de la dècada de 1890 van trobar un ressò notable entre els nabís. Segons Denis, l'espiritualitat era indissociable de la creació artística; la seva obra està marcada profundament per la fe catòlica, la sacralitat de la música i la idealització de la dona. Afí als poetes simbolistes, va desenvolupar, també, un punt de vista en què barrejava fantasia i llocs reals, nodrit sovint de misticisme religiós.

Ranson, apassionat de l'esoterisme, pinta boscos plens de personatges inquietants, com ara bruixes. Sérusier i Lacombe, a imitació d'altres simbolistes, converteixen els boscos bretons en un indret sagrat i mític. Roussel va prolongar aquesta fascinació pel bosc sagrat, espai de somni i de misteri, propici a l'exploració de mons paral·lels. Aquests temes extraordinaris els van permetre aprofundir en les innovacions estètiques i van fer conviure el visible i l'invisible en les seves composicions.



Paul-Elie Ranson
Deux femmes nues, 1892

Paisatges i jardins

Tot i ser uns enamorats de les ciutats, els nabís no van negligir el paisatge, ni el de ciutat ni el de camp. Jardins, places i parcs van tenir un paper important en la seva obra. Aquests àmbits de relació social i d'interacció urbana constitueixen un escenari de la vida quotidiana. Bonnard, Vuillard i Roussel hi observen els infants jugant, les mainaderes i les mares que els vigilen, i retraten l'ambient bonhomios d'aquestes instantànies parisenques. Vuillard va pintar un gran nombre de petits olis de colors vius sobre cartró en format de butxaca on va plasmar les seves impressions instantànies.

El gran jardí de la propietat familiar que Bonnard tenia a Isère li va inspirar composicions d'exterior animades per la presència dels nebots i de bestiar de la casa de camp adjacent. En el cas de Roussel, que vivia en un barri perifèric de París encara força rural, els personatges presenten un caràcter simbolista. Nimfes o muses, la seva presència poètica esdevé decorativa, i la figura humana es barreja amb la natura en una visió harmoniosa i atemporal.



Ker-Xavier Roussel..
Femme en robe à rayures, 1898

La decoració moderna

Entre els nabís, el concepte de decoració ocupa un lloc essencial per la voluntat d'abolir la jerarquia entre les pràctiques artístiques i d'anar més enllà de la separació entre belles arts i artesanía. Des del primer moment van dedicar-se a fer decoracions pensades per a interiors privats per encàrrec de mecenes. Paral·lelament, van explorar les possibilitats de la litografia en color, que permetia una producció d'obres en sèrie fàcil de difondre.

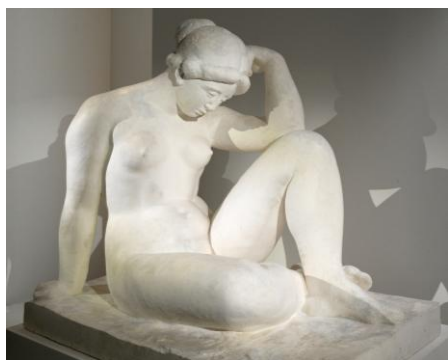
En col·laboració amb Sigfried Bing, fundador de la Maison de l'Art Nouveau, els nabís van participar en el primer Salon de l'Art Nouveau el desembre de 1895, on van exposar plafons decoratius, projectes de ventalls, papers de paret pintats i porcellanes decorades. Ranson i Maillol van crear, també, cartrons per a tapissos que realitzaven les seves mullers. Vallotton, Bonnard i Maillol van produir estatuetes femenines destinades a guarnir els interiors burgesos. La participació dels nabís en les arts aplicades s'inscriu en la gran renovació estètica europea de l'*art nouveau*.

Una representació de la vida quotidiana

En la pintura dels nabís, l'àmbit domèstic es mostra en essència com l'espai on tenen lloc les activitats tradicionalment relacionades amb la condició femenina: feines casolanes, tenir cura dels infants o la costura. La costura té un paper destacat en l'obra de Vuillard, la mare del qual dirigia un taller de cotilleria que tenien muntat al pis. Animat pel moviment de les cotillaires i les clientes, aquest univers íntim era un espai de treball, de postures, de xafarderies i de tensions que l'artista suggereix per mitjà de subtils jocs de llums i ombres i de contrastos de colors.

Denis, pare d'una família nombrosa, va consagrar una part essencial de la seva producció a representar la maternitat, tractada alhora des de la dimensió quotidiana i des d'un punt de vista idealitzat, gairebé sagrat, de vincle maternal. Menys sovint, les dones apareixen consagrades a activitats intel·lectuals, com ara en el retrat de Misia davant del seu escriptori pintat per Vallotton. Igual que Bonnard, se centra a representar una intimitat sensual, amb un gran nombre de composicions de nus on traspuja un erotisme refinat.

Mediterrània



Aristides Maillol
Méditerranée, 1905

El 1890, Maillol va conèixer el nabí hongarès Rippl-Rónai, que el va presentar al grup dels nabís i als cercles simbolistes parisencs. Pintor, gravador, creador de tapissos i poc després ceramista i escultor, el jove de la Catalunya Nord va aprofundir en tècniques diverses però donant sempre un paper destacat al nu femení, que considerava un camp de recerca de formes infinites. A falta de models, al principi es va inspirar en figures de les obres de Gauguin, però va acabar consolidant un llenguatge personal caracteritzat pels nus hieràtics de formes generoses i robustes.

Pels volts de 1900, després d'haver treballat en gravats sobre fusta, un tapís i un relleu en guix titulat *La vague*, va fer un petit nu arrupit que va seduir a l'acte el comte Kessler, que li feia de mecenes i que li va encomanar que en fes una versió en pedra que va acabar convertint-se en l'escultura *Méditerranée*. El guix monumental destinat al comte es va exposar al Salon d'Automne de 1905. Maillol va explicar en aquell moment a un amic d'infància: «La meua intenció [...] era crear una figura jove, pura, lluminosa i noble. Oi que l'esperit mediterrani és això? Doncs d'aquí ve que li hagi donat aquest nom.»

Isabelle Cahn, la comissària



Historiadora de l'art i conservadora general honorària de pintura al Musée d'Orsay, Isabelle Cahn és especialista en l'art de la segona meitat del segle XIX i de l'inici del segle XX. Comissària de nombroses exposicions a França i a escala internacional, és una experta reconeguda en el postimpressionisme i, més particularment, en el moviment dels nabís.

Ha estat, entre d'altres, comissària d'importants exposicions dedicades a Félix Vallotton (Grand Palais, Van Gogh Museum d'Amsterdam, Mitsubishi Ichigokan Museum de Tòquio), a Pierre Bonnard (Musée d'Orsay, Fundación MAPFRE de Madrid, Fine Arts Museums of San Francisco, National Art Center de Tòquio, Musée de Grenoble, Hôtel de Caumont), així com de «*Les Nabis et le décor*» al Musée du Luxembourg i «*Affinités japonaises, vers le décor moderne*» al Louvre Abu Dhabi. També ha estat comissària de «*Maurice Denis. Amour*» al Musée cantonal des Beaux-Arts de Lausana i de «*David Hockney. Le chant de la terre*» a Mons.

Especialista en Gauguin, Cézanne i Van Gogh, va organitzar al Musée d'Orsay l'exposició «*Van Gogh/Artaud. Le suicidé de la société*», que l'any 2014 va rebre més de 750.000 visitants.

Compromesa amb una aproximació oberta i polisèmica a l'art, ha dedicat diverses exposicions a figures destacades de la vida artística i intel·lectual, entre les quals Lugué-Poe al Musée d'Orsay, Misia Godebska al Musée d'Orsay, Félix Fénéon (al Musée de l'Orangerie, al Musée du Quai Branly i al MoMA de Nova York), així com Marcel Proust i Alfred Dreyfus al Musée d'art et d'histoire du Judaïsme de París.

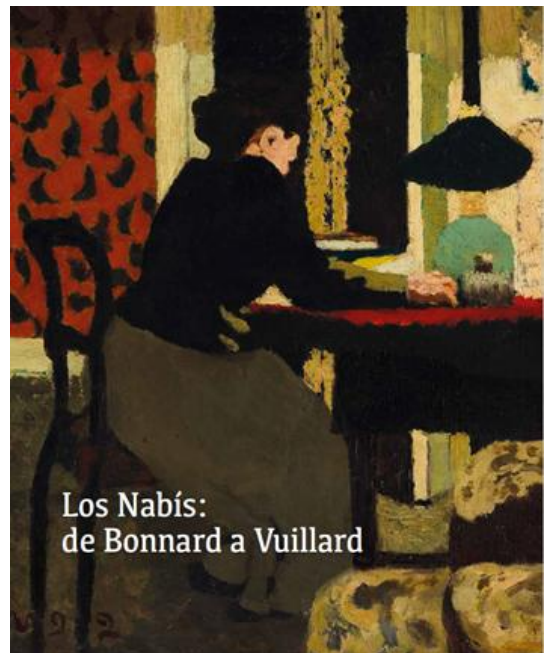
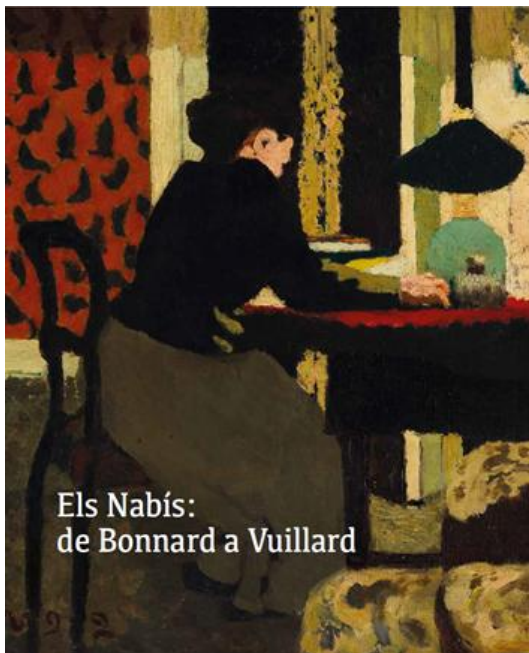
Directora científica de nombrosos catàlegs, és també autora de llibres, assajos i articles dedicats a l'art de finals del segle XIX i inicis del segle XX.

Catàleg

La mostra s'acompanya d'un catàleg que reproduïx la totalitat de les obres exposades, i compta amb diversos assaigs a càrrec d'Isabelle Cahn (comissària de l'exposició), Mathias Chivot, Elise Dubreuil, Léila Jarbouai, Jean-David Jumeau-Lafond, Magali Lesauvage, Bertrand Lorquin, Marc Olivier Ranson Bitker, Cristina Rodríguez-Samaniego, Teresa-M. Sala i Véronique Serrano. A més inclou les biografies dels artistes, a càrrec de Flora Vinatier, i una breu cronologia.

El catàleg s'ha editat en dues edicions: català i castellà, acompanyades ambdues amb les traduccions dels textos a l'anglès.

Té un total de 280 pàgines.



Activitats al voltant de l'exposició

La Fundació Catalunya La Pedrera està compromesa amb la promoció de l'art i la cultura mitjançant una programació d'experiències expositives que forma part del nostre ADN i la nostra finalitat fundacional.

Aquest compromís de la Fundació amb la promoció de l'art i la cultura el fem mitjançant una programació basada en aliances estratègiques i capil·laritat cultural. La Fundació està decidida a contribuir a la transformació del paisatge cultural de Barcelona, oferint al públic exposicions i activitats que enriqueixen la vida cultural de la ciutat.

Precisament aquestes aliances amb els millors socis possibles són un dels pilars de la nostra estratègia i el que ens fa singulars. Les exposicions no es queden a dins de l'edifici, irradien a la resta de la ciutat establint complicitats amb propostes d'institucions com el Gran Teatre del Liceu i el Palau de la Música Catalana, entre d'altres, que expandeixen l'exposició més enllà de La Pedrera, ofereixen noves mirades i enceten diàlegs amb altres disciplines artístiques.

L'estratègia de col·laboració amb entitats culturals reforça la nostra aposta per una experiència cultural enriquidora i mostra el compromís compartit d'expandir el projecte més enllà de La Pedrera. Perquè aquesta unió amb altres fa més accessibles les mostres, obrint-les a un públic més ampli.



Edouard Vuillard. *Le banc rose*, 1890

Activitats



Confluències artístiques: els nabís i Alfred Jarry

Dimarts 17 de març, a les 18 h

Visita dialogada amb el Museu Picasso

Amb motiu de l'exposició del Museu Picasso «Ubú pintor. Alfred Jarry i les arts», proposem una visita dialogada que connecta aquesta mostra amb l'exposició de La Pedrera dedicada als artistes nabís.

S'exploraran les relacions que els nabís van mantenir amb Alfred Jarry i es veuran les obres i les idees d'aquest grup francès, actiu entre 1888 i 1900. A través d'una selecció d'obres de Pierre Bonnard, Edouard Vuillard, Maurice Denis, Félix Vallotton i altres creadors, es descobrirà com aquest moviment va marcar la transició entre l'impressionisme i les primeres avantguardes del segle xx, i va promoure una nova manera d'entendre la pintura i les arts en la vida quotidiana moderna.

Una visita comentada única per a comprendre les connexions entre dos universos artístics que van transformar la cultura visual del seu temps.



Concert de Mireia Tarragó i Marc Serra al Palau de la Música

Divendres 10 d'abril, a les 19.30 h

Evocacions musicals: de París a Barcelona Palau de la Música Catalana

Mireia Tarragó i Marc Serra protagonitzen un concert que relaciona el moviment dels nabís amb el Modernisme i el moviment cultural i musical del mateix període a Catalunya.

A través d'un programa divers, el concert traça paral·lelismes estètics entre l'avantguarda pictòrica dels nabís i la música del seu entorn —Gabriel Fauré, Claude Debussy, Erik Satie, Mel Bonis—, i el Modernisme català. Les obres interpretades reflecteixen l'esperit simbolista i l'evocació poètica que caracteritzen ambdós moviments. El concert també destaca la riquesa del context cultural català de final de segle XIX i principis del XX, amb figures com ara Isaac Albéniz, Enric Granados, Lluïsa Casagemas i Pau Casals.



Jornada «Els Nabís: de Bonnard a Vuillard»

Diueneg 19 d'abril, de 10 h a 14 h

Visites i intervencions

Jornada matinal dedicada a l'exposició de La Pedrera, concebuda com una invitació a explorar el moviment dels nabís des de múltiples perspectives i disciplines artístiques.

La jornada inclourà intervencions del director Lluís Danés, l'escriptora Carlota Gurt i la historiadora de l'art Teresa M. Sala, que ens permetran redescobrir l'exposició amb una mirada renovada i enriquir-ne la comprensió des de punts de vista diversos. També, una visita comentada oberta a tots els públics, una proposta familiar especialment dissenyada per als més petits i les famílies, així com breus intervencions musicals a càrrec d'estudiants de l'ESMUC. Una jornada pensada per a aprofundir en el món dels nabís a través del diàleg entre les arts.



Recital de piano d'Albert Cano Smit al Foyer del Liceu

Dimarts 12 de maig, a les 20 h

Concert i visuals Gran Teatre del Liceu

Els nabís van mantenir una relació profunda i continuada amb la música. Admiradors fervents de Ludwig van Beethoven i fascinats per l'univers wagnerià, van establir vincles estrets d'amistat i col·laboració amb compositors de l'època. La influència musical és visible en la col·laboració d'alguns membres del grup en la decoració del Théâtre des Champs-Élysées (1911), on la voluntat d'un art total culmina en una obra que integra arquitectura, pintura i música en un mateix espai.

Albert Cano Smit proposa un recital íntim amb un programa que transita per diferents formes de melangia, amb obres d' Eric Satie, Claude Debussy, Saint-Saens, Mel Bonis, Gabriel Faure, Cecile Chaminade, Maurice Ravel, Modest Mussorgsky i Cesar Franck, en sintonia amb la sensibilitat poètica i espiritual del moviment nabi.



Recital de poesia francesa

Dimarts 19 de maig, a les 19.30 h

Amb el Festival Poesia Barcelona 2026

En el marc del Festival de Poesia de Barcelona, us convidem a un acte poètic i musical que explora la profunda connexió entre pintura, música i paraula.

Els nabís, actius entre 1888 i 1900, van compartir amb els poetes simbolistes francesos —com ara Stéphane Mallarmé, Paul Verlaine i André Gide— una mateixa voluntat: transcendir la realitat i convertir l'art en una experiència espiritual i sensorial. Inspirats per aquesta atmosfera, proposem un viatge en què les obres de Pierre Bonnard, Edouard Vuillard, Maurice Denis i Félix Vallotton dialoguen amb versos i melodies que evocuen el misteri, la suggestió i la bellesa oculta que defineixen el simbolisme.



Mirades compartides: els nabís i les afinitats amb l'art català

Dissabte 6 de juny, a les 11 h

Visita dialogada amb el MNAC

Organitzada en col·laboració amb el Museu Nacional d'Art de Catalunya (MNAC), aquesta activitat és una oportunitat única per a aprofundir en el grup dels nabís i les seves resonàncies en l'art català de començament de segle passat, a partir d'una mirada creuada entre l'exposició i la col·lecció permanent del MNAC, especialment les obres vinculades al simbolisme i al modernisme català. A través del diàleg entre especialistes de les dues institucions, la visita, que transita entre espais i sensibilitats, convida el públic a descobrir noves lectures sobre un període clau de la modernitat artística.

Els Nabís: de Bonnard a Vuillard

Informació d'interès

Del 6 de març al 28 de juny de 2026

De dilluns a diumenge, de 10 h a 19.30 h (últim accés: 19 h)

Entrada general: 14 €

#NabisLaPedrera

Propera exposició

«Anselm Kiefer»

Del 2 d'octubre de 2026 al 24 de gener de 2027



Anselm Kiefer
Daphné, 2016

Fundació Catalunya La Pedrera

La Fundació Catalunya La Pedrera està compromesa a promoure l'art i la cultura mitjançant una acurada programació d'experiències expositives, i reafirma, així, una de les seves finalitats fundacionals: ser un catalitzador cultural per a la societat.

Lluïsa Oller Martín

Comunicació Fundació Catalunya La Pedrera

638 44 94 69

premsa@fcatalunyalapedrera.com

