



ELS NABÍ

DE BONNARD A VUILLARD

Fundació
Catalunya
La Pedrera

Amb el suport excepcional
del Musée d'Orsay

M
O Musée d'Orsay

06.03 - 28.06 / 2026



Pierre Bonnard, *Danseuses*, ca. 1896, Musée d'Orsay, París

L'exposició presenta un conjunt important d'obres realitzades per un grup d'artistes actius a França entre 1888 i 1900.

A través d'una àmplia selecció d'obres, l'exposició mostra la gran creativitat d'aquest grup d'artistes que van tenir un paper clau entre els últims moviments artístics del segle XIX i els primers del segle XX.

Aquest grup s'anomenaven a si mateixos «nabís», paraula derivada de l'hebreu *neviim* ('profetes'), i compartien la mateixa voluntat de renovació artística.

Seduïts per l'estil artístic de Paul Gauguin,
basat més a suggerir que no pas representar la realitat,
i sota la influència de l'art japonès,
van donar molta importància als colors intensos,
les formes depurades i una concepció plana de l'espai.

Pels nabís l'art havia d'embellir el món quotidià
i ser a l'abast de tothom.

Aquests ideals es van convertir en el motor del seva missió:
ser els profetes d'un art nou.

Aquesta exposició ha estat organitzada
amb el suport excepcional del Musée d'Orsay,
i és la primera mostra dedicada a aquest moviment a Barcelona.

El recorregut de l'exposició s'organitza en nou apartats
que mostren els seus temes d'interès
i alhora presenten els seus estils diferents.

1. El cercle dels nabís

Al principi el grup va funcionar com una societat quasi secreta,
que es reunia de manera habitual,
per a debatre sobre estètica.

2. Una revolució estètica

Dins del grup podem trobar dues tendències. Mentre que Sérusier, Denis, Ranson i Verkade van optar per fer una anàlisi espiritual de l'art, Bonnard, Vuillard i Vallotton es van dedicar a representar temes de la vida moderna. Tots, però, rebutgen el naturalisme.

3. La vida parisenca

Alguns artistes del grup, com ara Bonnard, Ibels, Vallotton o Vuillard, van representar l'ambient de la ciutat de París, capital de la modernitat.

4. Teatre, música, espectacles

Els nabís anaven sovint als teatres, als circs i als cafès concert, on s'interessaven tant pels espectacles com per la mirada de l'espectador.

5. Simbolisme. Entre esoterisme, somni i misticisme

Aquests temes extraordinaris els van permetre aprofundir en les innovacions estètiques i van fer conviure el visible i l'invisible en les seves composicions.



Édouard Vuillard, *Le banc rose*, 1890, Col·lecció particular

6. Paisatges i jardins

Tot i ser uns enamorats de les ciutats,
els nabís no van oblidar el paisatge natural.

Jardins, places i parcs

van tenir un paper important en la seva obra.

7. La decoració moderna

Entre els nabís, el concepte de decoració
ocupa un lloc essencial per eliminar les diferències
entre les belles arts i l'artesania.

La participació dels nabís en les arts aplicades
s'inscriu en la gran renovació estètica europea del modernisme.

8. Una representació de la vida quotidiana

En la pintura dels nabís,
l'àmbit domèstic es un espai
tradicional lligat a les feines casolanes,
com tenir cura dels infants o la costura.



Félix Vallotton, *Misia à son bureau*, ca. 1897.

Musée de l'Annonciade, Saint-Tropez

9. Mediterrània

El 1890, Aristides Maillol va entrar al grup dels nabís
i als cercles simbolistes de la ciutat de París.

Aquest artista de la Catalunya Nord
va ser pintor, gravador, creador de tapissos
i també ceramista i escultor.

Maillol va donar sempre un paper destacat al nu femení,
que considerava un camp de recerca de formes infinites.



Paul Sérusier, *Le talisman. Paysage au bois d'Amour*, 1888
Musée d'Orsay, Paris

Comissariat: Isabelle Cahn,
conservadora general honorària del Musée d'Orsay

ACTIVITATS

Confluències artístiques: Els Nabís i Alfred Jarry

Visita dialogada

Dimarts 17 de març, a les 18 h, 15 €

Sala d'Exposicions de La Pedrera i Museu Picasso

Aquesta activitat proposa una visita conjunta a

l'exposició del Museu Picasso «Ubú pintor. Alfred Jarry i les arts»

i l'exposició de La Pedrera dedicada als artistes nabís.

La visita explora les relacions dels nabís amb Alfred Jarry,

per a comprendre les connexions d'aquest dos universos artístics

que van transformar la cultura visual del seu temps.

Jornada «Els Nabís: de Bonnard a Vuillard»

Visites, xerrades i música

Diumenge 19 d'abril, de 10 h a 14 h

Diverses tarifes

Sala d'Exposicions de La Pedrera

Matinal dedicada a explorar el moviment dels nabís

des de diferents disciplines artístiques.

L'activitat inclou, a més d'una visita comentada,

les intervencions del director Lluís Danés,

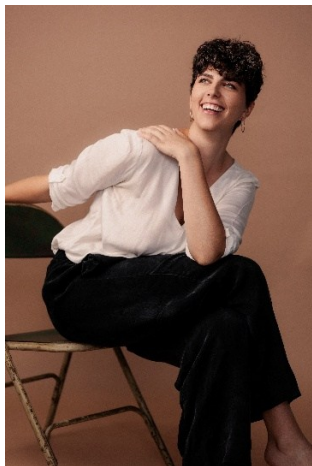
l'escriptora Carlota Gurt i la historiadora de l'art Teresa M. Sala.

També s'ofereix una activitat familiar i moments musicals breus,

a càrrec d'alumnes de l'Escola Superior de Música de Catalunya.

Concert de Mireia Tarragó i Marc Serra

Evocacions musicals: de París a Barcelona



Divendres 10 d'abril, a les 19.30 h, 18 €
Palau de la Música Catalana, sala Petit Palau

El concert relaciona el moviment dels nabís
amb el modernisme a Catalunya.

Descobrirem les seves relacions musicals
amb peces de Gabriel Fauré, Claude Debussy,
Erik Satie, Mel Bonisi

i amb les obres d'Isaac Albéniz, Enric Granados,
Lluïsa Casagemas i Pau Casals.

Recital de piano d'Albert Cano Smit



Dimarts 12 de maig, a les 20 h
25 €, inclou l'entrada a l'exposició
Gran Teatre del Liceu, Foyer

Els nabís van mantenir una constant relació amb la música,
i també van establir vincles estrets d'amistat
i col·laboració amb compositors de l'època.

Albert Cano Smit proposa un recital íntim
amb obres d'Eric Satie, Claude Debussy,
Camille Saint-Saëns, Mel Bonis,
Gabriel Fauré, Cécile Chaminade,
Maurice Ravel, Modest Mussorgski i César Franck,
en sintonia amb la sensibilitat poètica
i espiritual del moviment nabí.

Recital de poesia amb el Festival Poesia Barcelona 2026

Dimarts 19 de maig, a les 19.30 h
Accés lliure, amb reserva prèvia
Auditori de La Pedrera

En el marc del Festival Poesia Barcelona,

es presenta un acte poètic i musical

que explora la profunda connexió

entre pintura, música i paraula.

Els nabís van compartir amb els poetes simbolistes francesos,

com ara Stéphane Mallarmé, Paul Verlaine i André Gide,

una mateixa voluntat: transcendir la realitat

i convertir l'art en una experiència espiritual i sensorial.

Mirades compartides: els nabís i les afinitats amb l'art català

Visita dialogada

Dissabte 6 de juny, a les 11 h, 15 €

Sala d'Exposicions de La Pedrera
i Museu Nacional d'Art de Catalunya

Aquesta activitat és una oportunitat

per a aprofundir en el grup dels nabís

i les seves influències en l'art català

de començament de segle passat.

Inclou una mirada creuada entre l'exposició
i la col·lecció permanent del museu,
especialment les obres vinculades
al simbolisme i al Modernisme català.

EXPOSICIÓ

Del 6 de març al 28 de juny de 2026
De dilluns a diumenge, de 10 h a 19.30 h (últim accés: 19 h)
Entrada general: 14 €

Activitats

Programació i entrades: fundaciocatalunya-lapedrera.com



VISITES

Visites comentades per al públic general i familiar

Més informació a: www.lapedrera.com

Grups

Lliures: de dilluns a divendres, de 10.30 h a 18.00 h

Amb visita comentada:

- de dimarts a dijous, de 10.30 h a 17.30 h;
- divendres, de 10.30 h a 13.30h

Més informació a: cultura@fcatalunyalapedrera.com

Inscripció prèvia

Cal reservar amb una setmana d'antelació mitjançant el formulari disponible a: www.lapedrera.com

ACCESSIBILITAT

Aquesta exposició disposa dels següents recursos i serveis accessibles:



Visites comentades amb recursos tàctils



Visites comentades en llengua de signes (LSC)



Recursos d'estimulació cognitiva



Materials en lectura fàcil (LF)

Per a més informació i reserves sobre visites accessibles:
accessibilitat@fclp.cat

Propera exposició:

«Anselm Kiefer»

Del 2 d'octubre de 2026 al 24 de gener de 2027

SEGUEIX-NOS A



@fclp_fundacio



#NabisLaPedrera



La Pedrera
Passeig de Gràcia, 92
08008 Barcelona

Fundació

Catalunya

La Pedrera

La Fundació Catalunya La Pedrera està compromesa a promoure l'art i la cultura mitjançant l'acurada programació d'experiències expositives. És una de les seves finalitats fundacionals: ser un estímul cultural per a la societat.